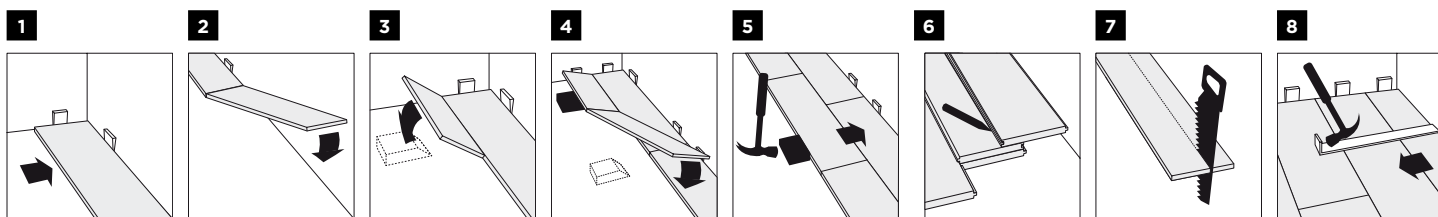


# conseils d'installation purebamboo 14 mm

## (parquet massif système clic)



### conditions préalables

- Le parquet en bambou doit subir une acclimatation de 48 heures minimum dans son emballage posé à plat, dans la pièce dans laquelle la pose est prévue (température entre 18 et 21°C, humidité de l'air 40-65%). Après l'ouverture de l'emballage ou de la boîte, les lames doivent être installées immédiatement.
- Veiller à ce que le sol soit également à une température minimum de 18°C. Le parquet doit être posé sur une surface plane, plate, sèche, propre et stable.
- Un taux d'humidité trop élevé du sol peut avoir une influence négative sur le parquet. L'humidité maximale autorisée sur la surface sur laquelle sera installé le parquet est la suivante: 1,8% pour une chape en sableciment, 7-9% pour des panneaux en aggloméré, 0,3% pour une chape anhydrite.
- Nous recommandons toujours l'utilisation d'une sous-couche, sous la forme d'un film en polyéthylène (> 0,2mm).
- La pose d'une sous-couche d'isolation acoustique est recommandée.

### attention

- Le bambou est un produit naturel, les variations de couleur et de structure dans un même lot sont donc possibles. Nous conseillons de mélanger les lames de différentes boîtes lors de la pose du parquet.
- Le poseur doit contrôler au préalable l'humidité, d'éventuels dommages, variations de couleurs, de dimensions, etc. Toute réclamation sera refusée après la pose ou la transformation du matériau initial.
- La pose du parquet est, en principe, la dernière opération à effectuer sur un chantier pour éviter de l'endommager.  
**Attention:** si vous travaillez avec des caches adhésifs, ils peuvent abîmer la finition du parquet.
- Des patins de protection doivent être placés sous les meubles et les chaises afin de ne pas endommager le parquet.
- Nous vous conseillons de mettre un paillason ou un tapis à l'entrée de la pièce.

### température et humidité ambiantes idéales de la pièce

- Température ambiante: Environ 18-21°C; Humidité de l'air: 40-65%.
- Durant les mois d'hiver, l'air ambiant est beaucoup plus sec. Pour maintenir une humidité constante, il est donc nécessaire d'utiliser des réservoirs d'eau suspendus sur les radiateurs, et dans les pièces de plus grand volume, disposer d'un appareil d'humidification de l'air. Pendant les périodes de plus grande humidité, en été et à l'automne, les pièces doivent être bien ventilées. En cas d'écart d'humidité trop importants, le matériau peut se fissurer, se dilater ou se voiler. Contrôlez l'humidité de l'air avec un hygromètre.

### dilatation

- Ce type de parquet est posé en flottant.
- Le bambou et le bois sont des produits naturels et, par conséquent, travaillent avec l'humidité. Si l'humidité est trop élevée, le matériel aura tendance à se dilater, tandis qu'une humidité trop faible le fera rétrécir. Il est donc très important de conserver un joint de dilatation aux périphéries. Ceci tout particulièrement au niveau des murs, des portes, des canalisations. La distance à conserver doit être de 10-15mm. Pour les sols d'une largeur supérieure à ca. 8 mètres ou d'une longueur supérieure à ca. 12 mètres ou si l'installation est sur plusieurs pièces, un joint de dilatation devra être mis dans la pièce.

### chauffage par le sol / système rafraichissant

Ce matériau n'est pas approprié pour un sol chauffant / système rafraichissant.

### la pose

(les numéros renvoient au dessin ci-dessus)

- Placer la première lame dans le coin gauche avec la languette orientée vers le mur. Attendre pour placer les cales en bois entre le mur et le parquet.
- Cliquer avec un angle de 45 degrés la face de la lame avec la lame précédente. Faire de même pour toute la rangée.
- Continuer la rangée suivante en utilisant les lames découpées de la rangée précédente. Veiller à ce que la première lame se décale d'au moins 50cm par rapport à la rangée précédente. Placer une cale sous la lame précédente.
- Ajouter la lame suivante sur la partie latérale avant. Abaisser ensuite la lame et l'emboîter dans le sens de la longueur.
- Taper délicatement à l'aide d'un tasseau. Enlever la cale et abaisser les lames prudemment sur le sous-sol. Procéder de même avec les autres lames. Après l'installation de 2 ou 3 rangées, placer les cales en bois.
- Pour mesurer la largeur de la dernière rangée, retournez la lame à découper et placez-la sur la dernière rangée (avec la rainure vers le mur). Positionnez ensuite une autre lame contre le mur et sur la lame à découper. Repérez la distance à découper sur la lame, à l'aide d'un crayon. Prenez en compte la différence nécessaire pour le joint de dilatation.
- Coupez la lame dans le sens de la longueur, conformément au marquage.
- Placez la lame à la suite des autres et mettez-la en place à l'aide d'une barre en fer, et sans oublier les cales en bois pour le joint de dilatation.

### nettoyage et entretien

La longévité de votre parquet dépend du nettoyage et de l'entretien apportés. Demander conseil à votre fournisseur pour les produits les plus adaptés.

### information complémentaire

Malgré toutes les précautions prises afin de donner des instructions d'installation précises, des circonstances particulières (emplacement, support et procédures d'installation) peuvent modifier les conditions d'installation. En cas de doute, veuillez consulter votre distributeur.

Ces instructions peuvent changées.  
Pour la dernière version aller sur le site: [www.moso.eu](http://www.moso.eu)

Copyright® Droit d'auteur: Aucune partie de ce texte ne peut être reproduite sans l'autorisation préalable écrite de Moso International BV.